

EL PLANETA URBANO

CÓMO LAS CIUDADES ASEGURAN NUESTRO FUTURO



EL PLANETA URBANO

CÓMO LAS CIUDADES ASEGURAN NUESTRO FUTURO

Autor y editor

Consejo Consultivo Científico Alemán para el
Cambio Global (WBGU)

Idea y guion

Alexandra Hamann

Ilustración y escenarios

Aike Arndt, Elyon's aka Joëlle E.M., Maki Shimizu,
Archana Sreenivasan, Jay Daniel Wright

WBGU

Aviso legal

Autor y editor:

Consejo Consultivo Científico Alemán para el Cambio Global (WBGU)

Idea y guion:

Alexandra Hamann

Ilustración y escenarios:

Aike Arndt, Elyon's aka Joëlle E.M., Maki Shimizu, Archana Sreenivasan, Jay Daniel Wright

Traducción:

Mariano Grynszpan, Buenos Aires

Cita de la publicación: WBGU – Consejo Consultivo Científico Alemán para el Cambio Global (ed.), Alexandra Hamann (idea y guion), Aike Arndt, Elyon's aka Joëlle E.M., Maki Shimizu, Archana Sreenivasan, Jay Daniel Wright (ilustración) (2016): El planeta urbano: Cómo las ciudades aseguran nuestro futuro. Berlín: WBGU.

El escenario se basa en el dictamen principal denominado *La mudanza de la humanidad: La fuerza transformadora de las ciudades* (WBGU, 2016). El resumen de este dictamen puede solicitarse de manera gratuita en www.wbgu.de/transformacionurbana

© 2016 WBGU, Berlín (Alemania)

ISBN 978-3-936191-79-0

Impresión y encuadernación:

Ruksaldruck, Berlin (Alemania)

WBGU Secretaría

Luisenstrasse 46

10117 Berlín

+49 30 263948 0

wbgu@wbgu.de

<http://www.wbgu.de>

WBGU
German Advisory Council on Global Change



Prólogo

El futuro de nuestra civilización se decide en las ciudades. Los Objetivos para el Desarrollo Sostenible, acordados a nivel internacional en el marco de las Naciones Unidas y los resultados de la Conferencia de París sobre Cambio Climático, solo serán viables si logramos que en todo el mundo las ciudades resulten sostenibles y habitables.

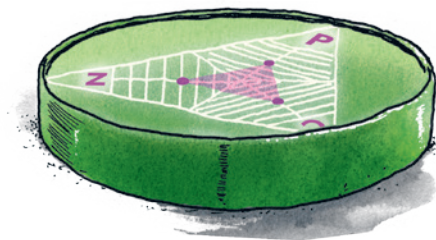
Dentro de este contexto, los problemas y las posibles soluciones son muy diferentes según la ciudad y la sociedad urbana afectada. Las urbes del mundo son sumamente diversas y desarrollan „características muy personales“. Es por ello que en el presente cómic las ciudades también aparecen como personajes típicos.

En este cómic, el objetivo de las ciudades consiste en encontrar caminos que se dirijan hacia una transformación sostenible. Una brújula normativa sirve como orientación y ayuda a configurar el desarrollo urbano de forma tal que se conserven los medios de subsistencia naturales, que se garantice la participación en todas sus dimensiones y que se respete la diversidad de las ciudades y la calidad de vida de sus poblaciones.

Para abordar la diversidad cultural de las ciudades y sus sociedades, hemos logrado convocar a artistas de diferentes orígenes (Alemania, Camerún, India, Inglaterra y Japón). De este modo, el carácter propio de cada ciudad y de sus habitantes también se ve reflejado en la representación gráfica.

En una historia ilustrada, este cómic reúne pasajes importantes del dictamen del WBGU denominado *La mudanza de la humanidad: La fuerza transformadora de las ciudades*. Esperamos que la obra aliente a las sociedades urbanas a intervenir con creatividad y alegría para lograr que sus ciudades sean lugares habitables y sostenibles.

WBGU



La historia de las ciudades comenzó hace unos 12.000 años,
cuando algunos individuos ...



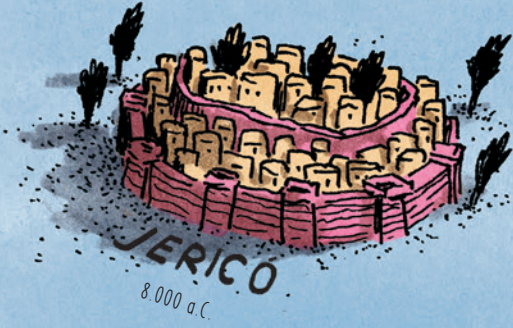
... se unieron ...



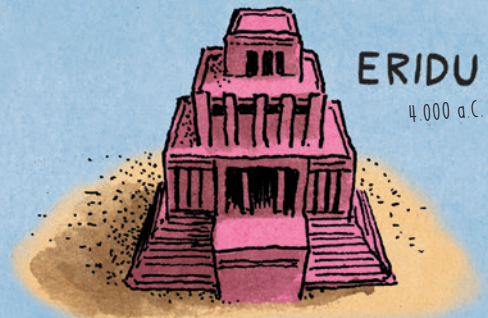
... y formaron estructuras cada vez más grandes.



Construyeron murallas para protegerse de los invasores ...



... y surgieron centros espirituales.



Algunas no lograron imponerse en el largo plazo ...

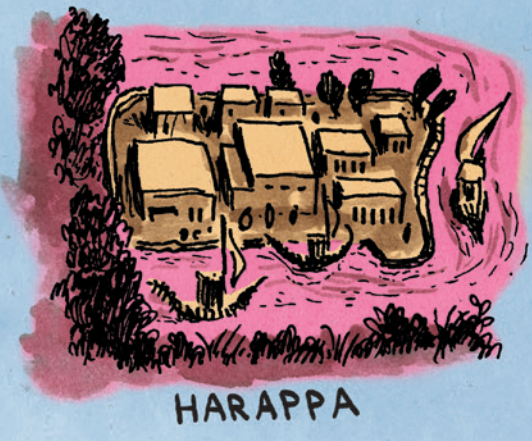


... otras cayeron debido a la introducción de cuerpos extraños.

Se las embelleció con diseños llamativos ...



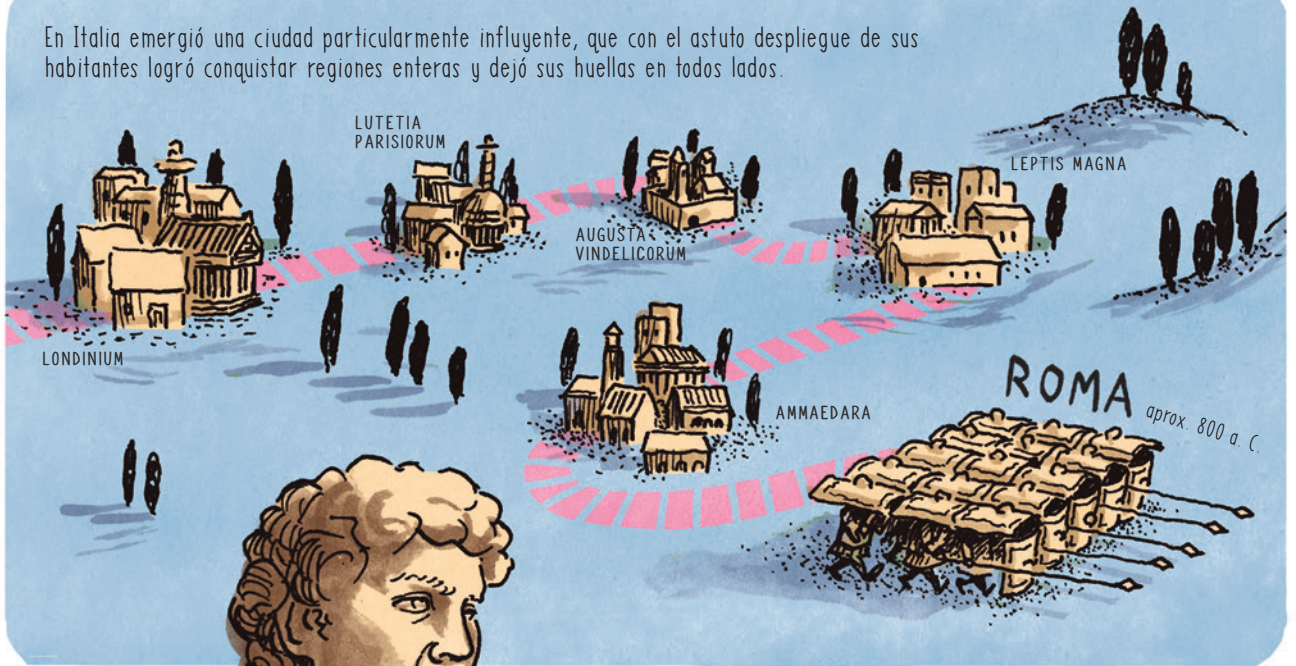
... y se establecieron asentamientos preferentemente en los fértiles valles de los ríos.



Para asegurar el cuidado de la población, se marcaron los límites y se defendieron los territorios.

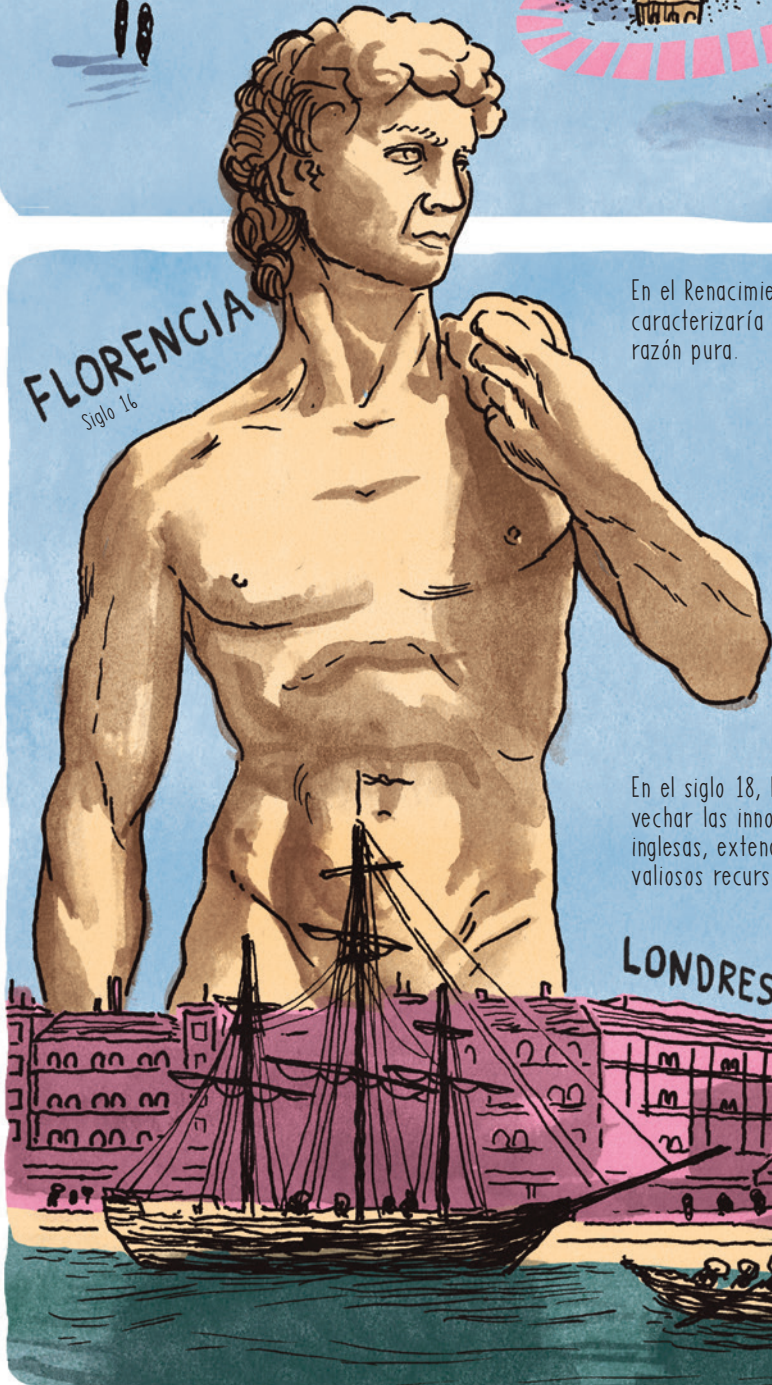


En Italia emergió una ciudad particularmente influyente, que con el astuto despliegue de sus habitantes logró conquistar regiones enteras y dejó sus huellas en todos lados.



FLORENCIA
Siglo 16

En el Renacimiento se soñó con la ciudad ideal, que se caracterizaría por una forma perfecta, derivada de la razón pura.



En el siglo 18, la aún modesta Londres logró aprovechar las innovaciones técnicas de otras ciudades inglesas, extendió su territorio y accedió así a valiosos recursos en todo el mundo.

LONDRES

Las ciudades crecieron en tamaño y en número, y se convirtieron en la forma de vida más exitosa a escala planetaria. En 1950 casi un tercio de la gente vivía en las ciudades; hoy ya es más de la mitad. El proceso ha generado diferentes modelos de asentamiento:

MADURO



Modelo de barrios con crecimiento histórico, patrimonio inmobiliario fijo e infraestructura desarrollada.
Fuerza impulsora: Tiempo

PLANIFICADO



Asentamiento planificado desde el ámbito público o privado, por lo general con una rápida expansión.
Fuerza impulsora: Poder

INFORMAL



Modelo de asentamiento marcado por la pobreza, por lo general con viviendas deficientes y condiciones de vida lamentables.
Fuerza impulsora: Necesidad

En la mayoría de las ciudades hay una mezcla.



Cada ciudad se ve marcada tanto por sus habitantes como por su forma exterior y configura así un carácter propio muy especial. A continuación, un par de ejemplos:



Mumbai
Nacida en el siglo 16
Población: aprox. 12,4 millones
Área metropolitana: aprox. 18,4 millones



Copenhague
Nacida en el siglo 13
Población: aprox. 0,6 millones



Berlín
Nacida en 1250
Población: aprox. 3,5 millones



El Cairo
Nacida en 969
Población: aprox. 10 millones
Área metropolitana: aprox. 18 millones



Guangzhou
Nacida en el siglo 2 a. C.
Población: aprox. 12,4 millones
Área metropolitana: hasta 15 millones



São Paulo
Nacida en 1554
Población: aprox. 12 millones
Área metropolitana: aprox. 20 millones



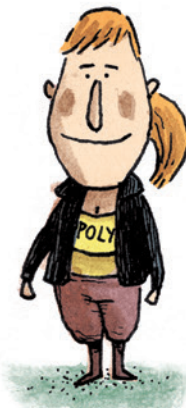
Tokio
Nacida en el siglo 16
Población: aprox. 9,4 millones
Área metropolitana: aprox. 37 millones



Kigali
Nacida en 1907
Población: más de 1,2 millones



Londres
Nacida aprox. en 50
Población: aprox. 8,5 millones
Área metropolitana: aprox. 13,5 millones



Región del Ruhr
Nacida en la temprana Edad Media
Despegue aprox. en 1850
Población: más de 5 millones

¡Pronto tendremos un problema generalizado! Las ciudades consumen tantos recursos y emiten tantos gases de efecto invernadero que los medios de subsistencia naturales están en peligro. ¡Esto significa que en poco tiempo sobrepasaremos las vallas protectoras* planetarias!

La idea de una ciudad caracterizada por la separación entre la vida y el trabajo, compuesta principalmente por viviendas unifamiliares situadas en la periferia y dominada en su casco urbano por el transporte individual motorizado forma parte de un modelo del pasado. Y tampoco es posible imaginar ahora el poder económico de un país en un único centro.

¡Ja! Entre 2008 y 2010 - ¡en apenas tres años! - China sola gastó en la construcción más cemento que los EE.UU. en todo el siglo 20.

No exagero demasiado: ¡En los próximos 30 años deberemos duplicar la actual infraestructura urbana!

Población urbana en el mundo

2050: 2/3
2015: 1/2

En 2050 habrá entre 6500 y 7000 millones de personas viviendo tan solo en las ciudades. ¡Eso es, como mínimo, 2000 millones más que ahora!!!

Y el mayor aumento se producirá en Asia y África.

Las metrópolis se encuentran con algunas ciudades más pequeñas en una de las tantas cafeterías de moda.

¡Sí, esto afecta sobre todo a los pobres ...

¡No solamente! ¡Los ricos también deben cambiar su modo de pensar!

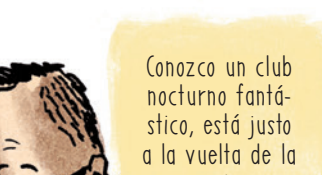
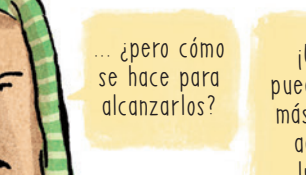
Bueno ..., los novatos tienen las mejores condiciones para abrir nuevos caminos.

YOU HAVE REACHED THE PLANETARY GUARD RAILS! DECREASE YOUR CONSUMPTION AND START AGAIN.

¡Esto nos atañe a todos! Ya nos hemos puesto de acuerdo en 17 objetivos*. Si los cumplimos, podremos alcanzar la transformación* orientada a la sostenibilidad para 2030. ¡Y eso se decidirá en las ciudades!

* objetivos de Desarrollo Sostenible: En 2015, la comunidad internacional acordó 17 objetivos globales de desarrollo, que deberían alcanzarse para 2030.

* transformación: Proceso de profundos cambios sociales y tecnológicos (por ejemplo, la transición energética) como condición para el desarrollo sostenible.





LA BRÚJULA NORMATIVA

Para transformar las ciudades y orientarlas hacia la sostenibilidad, es necesario tener en cuenta tres cosas:

CONSERVAR LOS MEDIOS DE SUBSISTENCIA NATURALES

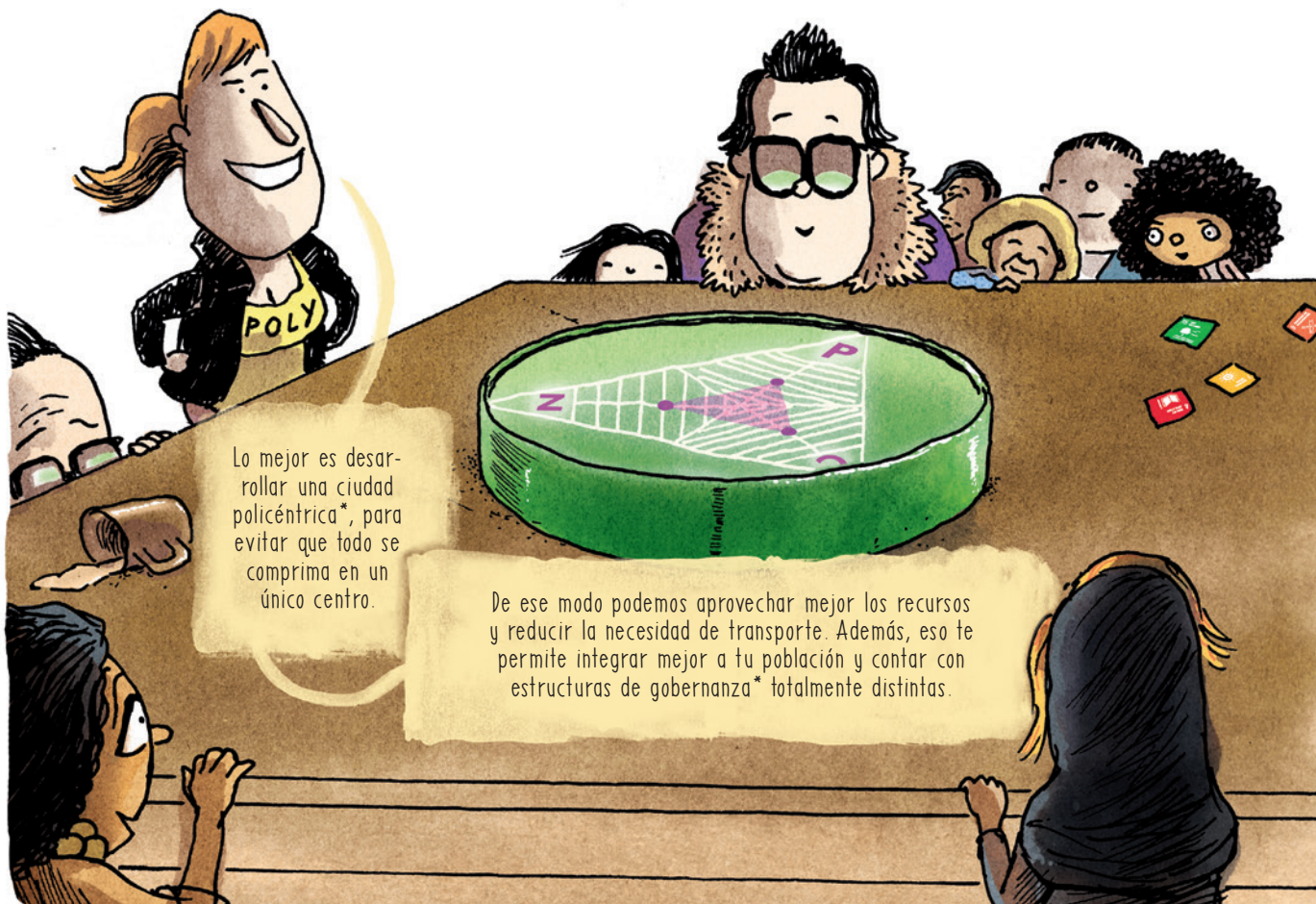
Todas las ciudades y sociedades urbanas deben seguir caminos que respeten las vallas protectoras planetarias.

ASEGURAR LA PARTICIPACIÓN

En todas las sociedades urbanas se deben asegurar estándares mínimos universales para la participación sustancial, política y económica.

PROMOVER EL CARÁCTER PROPIO

1. Todas las decisiones deben considerar la diversidad sociocultural y espacial de las ciudades.
2. Las ciudades deben crear condiciones para el propio desarrollo, la calidad de vida y la identidad del lugar.



* policéntrica: con varios centros

* gobernanza urbana es la organización de los asuntos de una ciudad a través de la política, la administración, las empresas y la sociedad civil

OK, seamos concretos. Primero: Tenemos que descarbonizar los sistemas energéticos para proteger el medio ambiente.

Segundo: Movilidad y transporte. ¡Ahí también hay cosas por hacer!

Sigue escribiendo: ¡Forma urbana! ¡El diseño constructivo-espacial también es fundamental!

Detengamos la desigualdad socioeconómica.



Y hay que adaptarse al cambio climático, que ya se inició.

¿A qué te refieres? Recién dijiste que salvemos el medio ambiente ...

1. Energía
2. Movilidad
3. Forma urbana
4. Desigualdad

¡Sencillamente no lo entiendes!



To be honest, todo esto es mainstream. Debemos ver el tema de las superficies, que deben orientarse al interés general. En ese sentido yo tengo enfoques interesantes.

Sí, es cierto, pero por el momento mi salud es más importante. Tengo diarrea por la mala calidad del agua y bronquitis por la contaminación del aire.

Si puedo decir algo ... todo es una cuestión de armonía. Pensemos en ciclos: debemos extraer lo menos posible de la naturaleza y reciclar tanto como se pueda. Me gustaría compartir con ustedes un bonito ejemplo.



Pienso que nuestra principal tarea es incluir a los más pobres, fortalecer sus derechos y mejorar sus condiciones de vida.

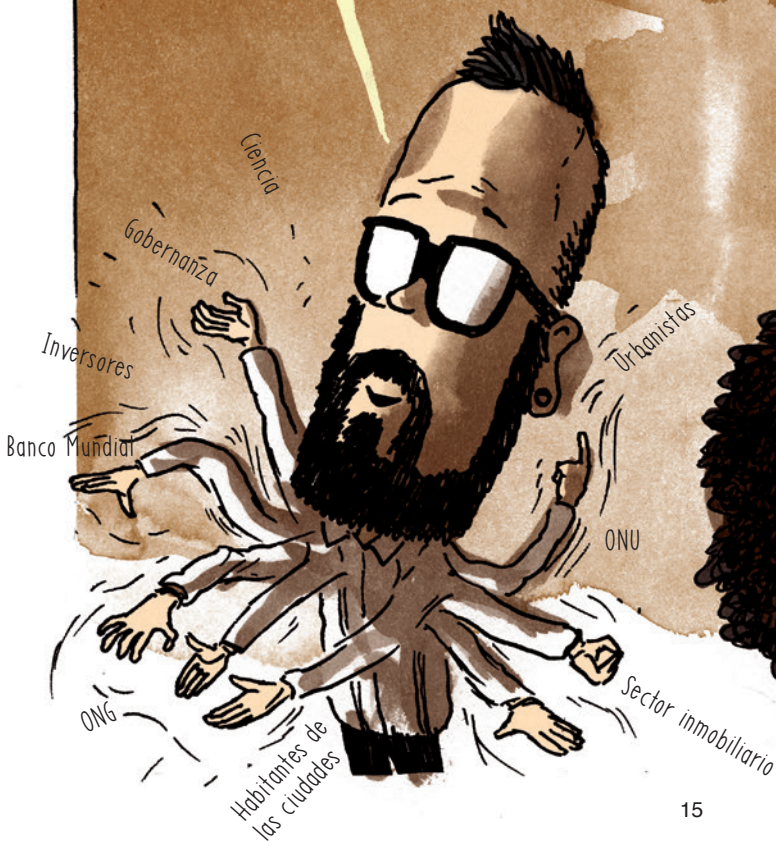
En el mundo hay 850 millones de personas que viven en asentamientos informales o barrios marginales. Pasa en el 90% de mi propia superficie.

¡A quién se lo dices!
¡Y todo indica que no habrá menos, sino más!

Coincido totalmente. La reducción de la pobreza y la equiparación de oportunidades deben convertirse en un objetivo central de la política urbana.

El tema debe ser visibilizado en el área de la cooperación internacional. Para eso es necesario concentrar, acelerar y ampliar significativamente todas las actividades políticas, económicas, sociales, científicas y de planificación dedicadas al desarrollo urbano sostenible.

Les contaré mejor acerca de un ejemplo maravilloso. ¡Creo que algo así se debería "ampliar"!





ACÉRQUENSE Y
VEAN ESTO.

KIGALI, 2016

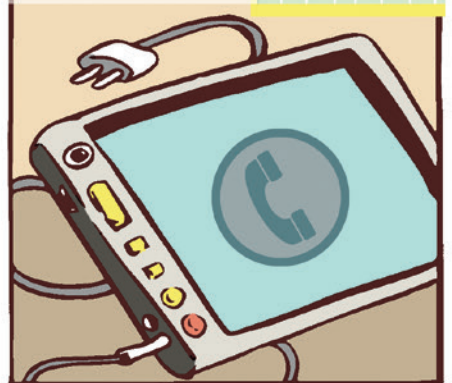
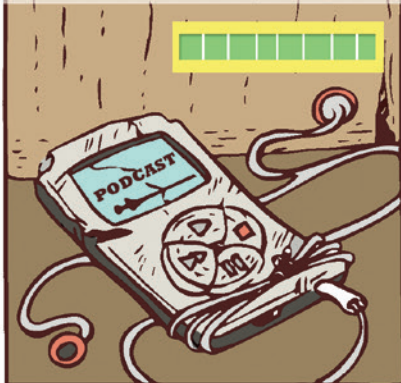
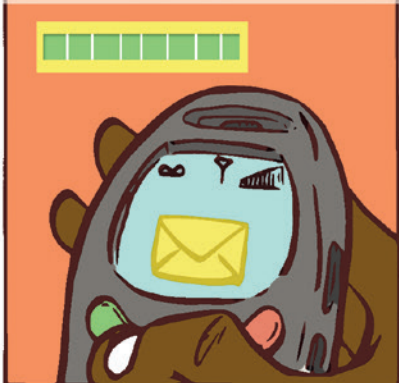
ESTE ES UN KIOSCO SOLAR. LLEVA INTERNET Y LA COMUNICACIÓN ...

... A TODO EL PAÍS Y ...

... Y A ZONAS DE LAS CIUDADES SIN CONEXIÓN A LA RED ELÉCTRICA ...

... Y AL MISMO TIEMPO PERMITE QUE LAS PERSONAS GANEN DINERO.

AQUÍ, A CAMBIO DE POCO DINERO, LA GENTE PUEDE RECARGAR SUS DISPOSITIVOS MÓVILES CON ENERGÍA RENOVABLE.



ESTO TIENE MÚLTIPLES UTILIDADES PARA LA GENTE.

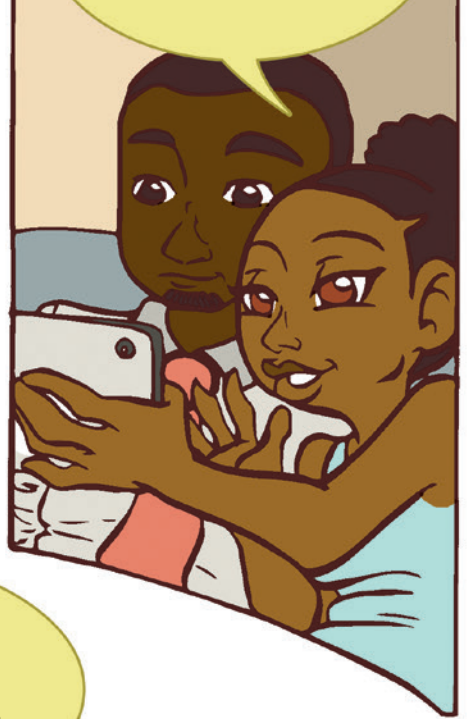
LOS PRECIOS DE LA SOJA Y DE LA YUCA ASCIENDEN HOY A ...



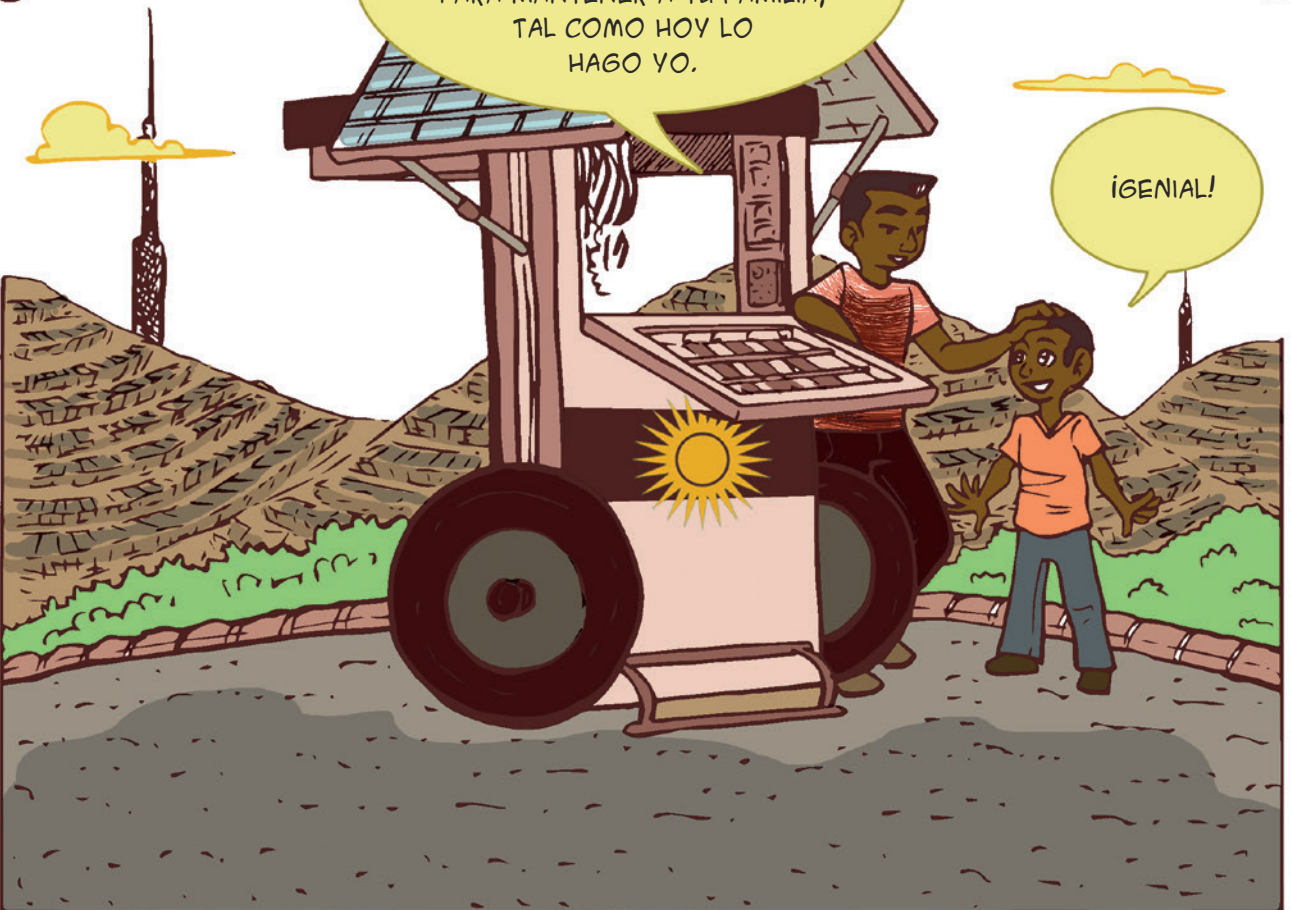
LECCION 1: UN ALGORITMO ES UN CONJUNTO DE INSTRUCCIONES CLARAMENTE DEFINIDAS ...



HOLA, ABUELA, ¿CÓMO ESTÁS?



CUANDO SEAS GRANDE COMO YO, PODRÁS TENER TU PROPIO KIOSCO DE CARGA PARA MANTENER A TU FAMILIA, TAL COMO HOY LO HAGO YO.

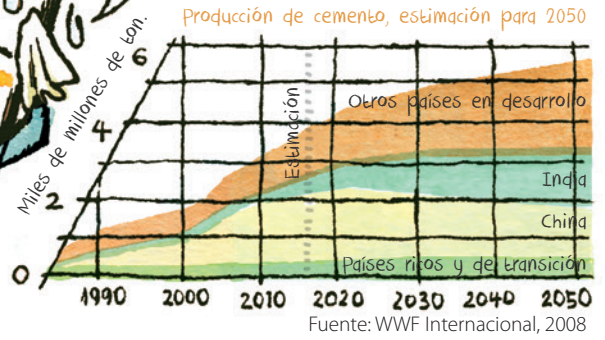


¡GENIAL!

Es un muy bonito ejemplo, Kigali-san, porque muestra que el desarrollo también puede alcanzarse de una manera sostenible. Los barrios maduros, como tantos de los que tengo en Tokio, suelen provocar trayectorias dependientes*, y por lo general los novatos tienden a imitarnos. Pero en realidad, todos nosotros debemos comenzar a pensar en ciclos.



Por ejemplo, la actual infraestructura urbana se basa en el hormigón.



Emisiones relacionadas con la energía y con los procesos



La construcción de infraestructura urbana según los patrones actuales demandaría hasta mediados del siglo una porción significativa del presupuesto global de CO₂* que tenemos disponible para limitar el aumento de la temperatura a 2°C.



Durante la fabricación del cemento - componente esencial del hormigón - se libera CO₂, un gas de efecto invernadero.

Interestatal 35W, Minneapolis



A esto se suma otro problema: muchas veces se utiliza un hormigón de peor calidad y escasa durabilidad, que obliga a reemplazar la infraestructura después de un corto tiempo. Y el material no permite realizar un buen reciclaje.



Si queremos conservar los medios de subsistencia naturales, es necesario que pronto desarrollemos materiales libres de emisiones.

* trayectoria dependiente: desarrollo que, ante la adopción de un camino, dificulta cualquier cambio durante largo tiempo.

* presupuesto de CO₂: cantidad máxima de CO₂ que pueden emitir los seres humanos si desean evitar un determinado calentamiento climático.

La casa Morigama, en Tokio es un buen ejemplo de cómo podemos construir protegiendo los recursos, haciendo un uso eficiente de los espacios reducidos y diseñando como lugar de encuentro una vivienda socialmente flexible y económica.

Espacio para el relax

Las paredes delgadas requieren poco material

Terreno de apenas 290m² de superficie

Departamentos individuales

Grandes ventanales

Casa familiar

Espacio comunitario

Muchos pequeños jardines

Sin cercas, abierta hacia afuera

Cubos en diferentes tamaños y alturas, de entre 16m² y 30m², con distribución irregular

Se inserta en las parcelas de la compacta estructura de casas unifamiliares

Complejo de viviendas con 10 unidades

Arquitectura y naturaleza

Casa como ciudad

La disposición desplazada de las ventanas asegura la privacidad sin necesidad de usar cortinas

Para nosotros es muy importante que la vivienda tenga una alta calidad de vida.

Vivienda socialmente flexible, ampliable y con un uso eficiente del espacio y de los recursos

Paisaje residencial con senderos, plazas y rincones

Para llevar una vida saludable, es imprescindible que haya buenas condiciones de vivienda. Aunque en las ciudades hay muchos otros factores que influyen en la salud.

Debemos dejar de atender solamente los síntomas y poner más energía en la prevención. Hay que evitar que aparezcan las enfermedades y así conservar la salud.



SISTEMAS DE EDUCACIÓN Y SALUD

AUTOEFICACIA Y AUTONOMÍA

Conciencia de las propias capacidades

MODELO SOCIOCULTURAL

Alimentación, movimiento, etc.

REDES SOCIALES Y COHESIÓN

DESCANSO

INGRESOS Y ESTRÉS EN EL TRABAJO

PROTECCIÓN DEL CLIMA Y DEL MEDIO AMBIENTE

Agua, aire, suelo, biodiversidad, superficies verdes, etc.

CENTROS DE SALUD

INFRAESTRUCTURA

Vivienda, transporte, energía, suministro de alimentos, etc.

El ejemplo de la playa de Bandra, en Mumbai, es alentador. A lo largo de los años, esa costa se había convertido en un basural. Pero por diversas razones la gente se unió ...



¡Podría ser un lugar perfecto para que juegue Lagori!

¡Queremos mostrar y respaldar la responsabilidad empresarial!

¡Debemos volver a proteger y a respetar la naturaleza!

El estado de los espacios públicos refleja la calidad de vida de una ciudad.

Desde la planificación y gestión urbana se deben priorizar las obras de saneamiento.

Si no hubiera este olor apestoso, con mucho gusto vendría a pasear por aquí.

¡Qué horror!

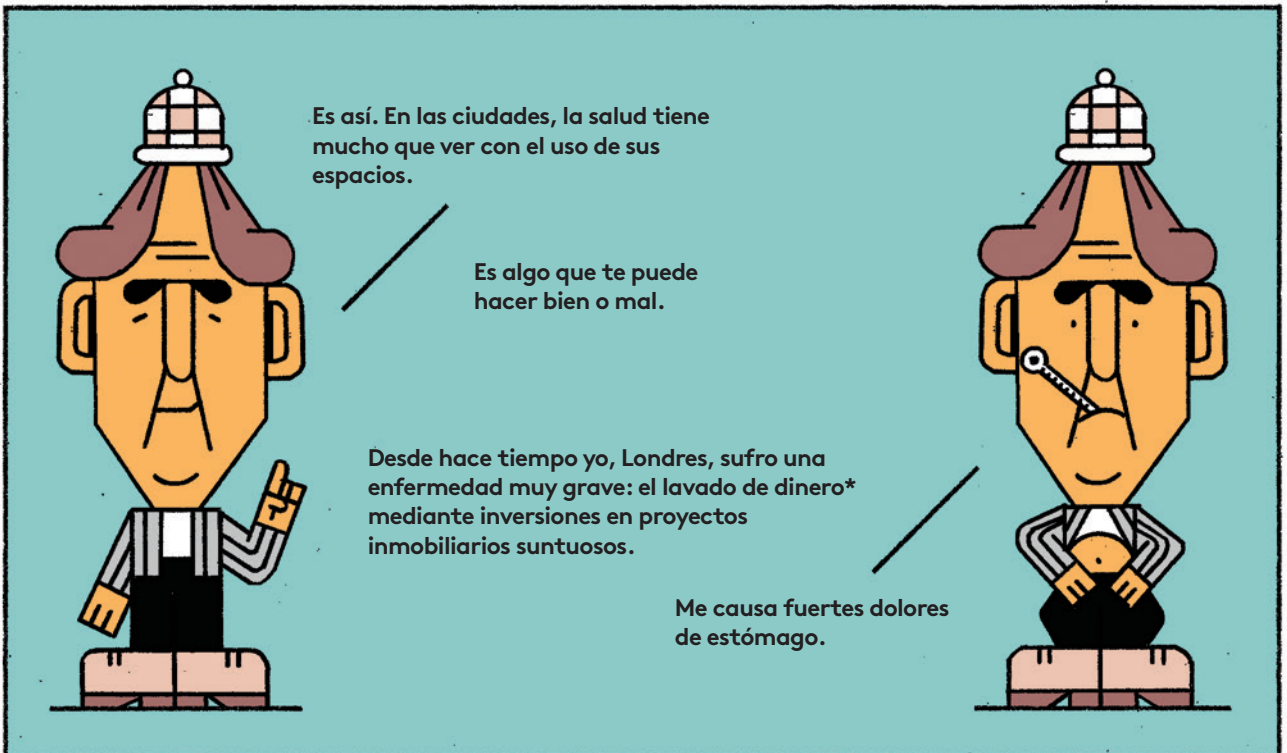


**¡¡ASÍ NO SE PUEDE SEGUIR!!
JUNTOS PODEMOS CAMBIARLO.**



... y juntos convirtieron la playa en un lugar para todos.



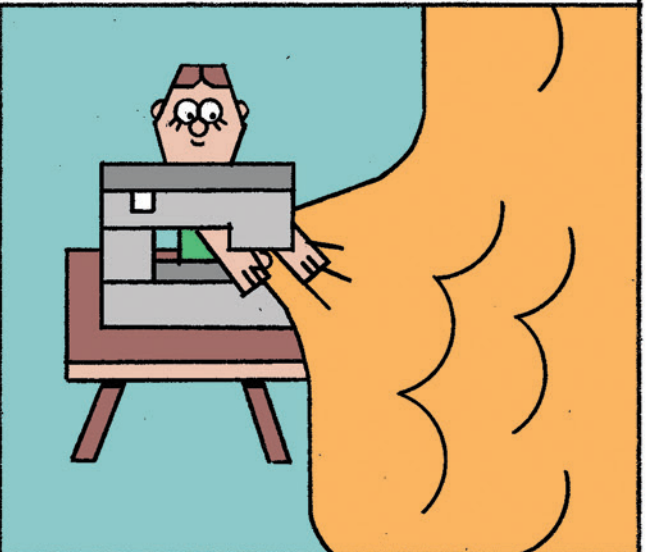


Como dije anteriormente, el uso de las superficies debe orientarse al bien común. Necesitamos ...

<p>¡Compraré la casa más cara que usted tenga!</p>	<p>¡Necesito una vivienda asequible!</p>		
<p>... menos</p>	<p>más</p>	<p>menos</p>	<p>más</p>
		<p>¡Hagan lo que yo digo!</p>	<p>¡Escúchenos!</p>
<p>menos</p>	<p>más</p>	<p>menos</p>	<p>más</p>

* El lavado de dinero busca ocultar el origen de un patrimonio obtenido ilegalmente.

Assemble*, un grupo de jóvenes artistas, arquitectos y diseñadores, nos muestra cómo se puede ayudar a revitalizar lugares largamente olvidados y descuidados.



Hablan primero con la población, luego con las autoridades.



De la nada, hacen mucho ...

¡Esto podría ser una hermosa sala!

Y esto podría ser un maravilloso jardín comunitario.

... e integran a la tarea a todos: habitantes, diseñadores, estudiantes, niños, artistas, ¡a quien tú quieras!

Podemos reutilizar estos viejos ladrillos.

Lalalalaaaa ...

También se ocupan de financiar la obra (por ejemplo, vendiendo muebles del propio taller).

Podemos vender estas baldosas por Internet.

¡Estas iniciativas son un remedio excelente para mis dolores de estómago!

TALLER DE MUEBLES

¡Los ejemplos son geniales!

Podemos lograr esa transformación.

Simplemente tenemos que saber más sobre la gente que nos habita, sobre lo que necesita, piensa y siente.

Lo dicho: hay que salir de la zona de confort.

Debemos darnos prisa, no nos queda tiempo. Hay que preparar el camino en los próximos años.

Sí, basta de hormigón y de todos esos recursos obsoletos.

¡Entonces hagámoslo!



TRANSFORMATION

Coffee & Global Changes

La urbanización debe convertirse en un tema prioritario de la política mundial.

¡¡Como el clima y la energía!!

Necesitamos un debate global sobre urbanización.





Editor y autor

El WBGU

El Consejo Consultivo Científico Alemán para el Cambio Global (WBGU) fue creado en 1992 - en la fase previa a la Conferencia de las Naciones Unidas sobre el Medio Ambiente y el Desarrollo („Cumbre para la Tierra“ de Río) - por el Gobierno Federal de Alemania como un organismo independiente de asesoramiento científico. Sus principales tareas consisten en analizar los problemas globales en materia de medio ambiente y desarrollo, elaborar los dictámenes correspondientes, señalar nuevos campos problemáticos a los fines de una alerta temprana, realizar recomendaciones para la acción y la investigación, y efectuar un trabajo de prensa e información pública para promover la conciencia sobre los problemas y las posibles soluciones frente al cambio global. El WBGU se renueva cada cuatro años.

Los nueve miembros del WBGU trabajan como profesoras/es en universidades o dirigen importantes institutos de investigación. Una vez al mes se reúnen durante dos días para analizar de qué formas se puede alcanzar un desarrollo globalmente sostenible. Proporcionan recomendaciones al Gobierno Federal de Alemania en las que, por ejemplo, indican cómo avanzar en la transición energética mundial, cómo proteger la diversidad biológica o cómo alimentar a un planeta que pronto tendrá 9000 millones de personas sin destruir el medio ambiente.

Además de los miembros del Consejo Consultivo, el equipo del WBGU incluye a nueve analistas de investigación que trabajan directamente con los miembros y una Secretaría con amplia experiencia y conocimiento científico para la elaboración y difusión de informes. Los dictámenes finales se entregan públicamente al Gobierno (por lo general, a uno o varios ministros), se ponen a disposición en Internet y se publican como libro impreso en alemán y en inglés.

El WBGU elige por sí mismo los temas de sus dictámenes. En 2016 publicó el dictamen principal denominado *La mudanza de la humanidad: La fuerza transformadora de las ciudades*, que sirvió de base para este cómic.

Miembros del Consejo Consultivo: Frauke Kraas, Claus Leggewie, Peter Lemke, Ellen Matthies, Dirk Messner (Presidencia), Nebojsa Nakicenovic, Hans Joachim Schellnhuber (Presidencia), Sabine Schlacke, Uwe Schneidewind.

Colaboradores científicos: Secretaría: Inge Paulini, Carsten Loose, Benno Pilardeaux, Teresa Schlüter, Astrid Schulz, Anna Schwachula, Gesa Schöneberg, Benjamin Stephan.

Analistas de investigación de los miembros del Consejo Consultivo: Clara Brandi, Sebastian Busch, Frederic Hanusch, Melanie Jaeger-Erben, Miriam Köster, Mareike Kroll, Johannes Sutter, Kira Vinke, Matthias Wanner.

Soporte técnico: Anja Böhmer, Mario Rinn, Martina Schneider-Kremer.

Idea y guion

Alexandra Hamann

es diseñadora de medios y autora, y dirige desde 2001 una agencia de comunicación científica y medios educativos. Es editora y autora de cómics científicos especializados, tales como el libro *Die große Transformation. Klima – kriegen wir die Kurve* (basado en el dictamen del WBGU *Welt im Wandel - Gesellschaftsvertrag für eine Große Transformation* de 2011 y publicado por Jacoby & Stuart en 2013), la antología *Anthropozän – 30 Meilensteine in ein neues Erdzeitalter* (Deutsches Museum, 2014) y *Die Anthropozän-Küche. Matooke, Bienenstich und eine Prise Phosphor - in zehn Speisen um die Welt* (Springer-Verlag Heidelberg, 2016). Alexandra Hamann fue responsable de la idea, el guion gráfico y la realización de este cómic.

www.mintwissen.de

Artistas

Aike Arndt

nació en Neuss, Alemania, y estudió Diseño con especialización en Ilustración en la Universidad de Ciencias Aplicadas de Münster. Desde su graduación en 2007, trabaja de manera autónoma como ilustrador, animador y dibujante de eventos en Berlín. La editorial Zwerchfell publicó sus dos cómics titulados *Die Zeit und Gott* y *Das Nichts und Gott*. Además, colabora regularmente con cómics en la antología franco-alemana *Béton*.

<http://www.aikearndt.de>

Elyon's aka Joëlle E.M.

nació en Bafoussam, Camerún. Estudió en Bélgica en la Escuela Superior de Arte Saint-Luc de Liège, donde se graduó en Literatura Moderna y Artes Gráficas. *The Diary of Ebene Duta*, su primer cómic, fue financiado mediante una extraordinaria campaña colectiva apoyada por personas de 40 países. A finales de 2015 publicó su segunda parte. Con un viaje de presentaciones que la llevó a numerosos países, Elyon's se convirtió en una artista internacionalmente conocida. Para el cómic científico *Die Anthropozän-Küche. Matooke, Bienenstich und eine Prise Phosphor* (Springer-Verlag Heidelberg, 2016), ilustró el capítulo *Uganda*.

www.facebook.com/EbeneDuta; www.instagram.com/elyon.s

Maki Shimizu

nació en Tokio. En Japón, estudió Bellas Artes con especialización en Técnicas de Impresión. Posteriormente realizó un curso de Diseño Gráfico en la Universidad de Ciencias Aplicadas de Bielefeld. Desde 2006 se desempeña como dibujante e ilustradora en Berlín y desde 2013 es docente en la Escuela Superior de Arte BTK de Berlín. Maki Shimizu ha presentado sus obras en numerosas exposiciones internacionales y ha publicado libros de arte, cómics, ensayos, una recopilación de poesías y libros infantiles. Su trabajo incluye la obra *ADAGIO N°2 – Im dunkelsten Winter aller Zeiten* (2014), que constituye la segunda parte de la serie *ADAGIO*, iniciada en 2011. En 2014 también publicó *YUKI – Portraits of Our Friends*, un libro que se aproxima al tema del retrato con grabados en madera.

www.makishimizu.com

Archana Sreenivasan

vive como ilustradora en Bangalore, India. Sus obras han sido publicadas en revistas, cómics, libros infantiles y portadas de libros. Estudió Animación en el Instituto Nacional de Diseño de Ahmedabad (India) e Ilustración en el marco de un curso de verano en la Escuela de Artes Visuales de Nueva York (EE.UU.). Junto con el grupo de artistas *Spring*, participó en la antología de cómics *The Elephant in the Room*. En 2016 fue invitada por el Goethe-Institut a participar en el 17º Salón Internacional del Cómic en Erlangen (Alemania).

www.archanasreenivasan.com

Jay Daniel Wright

nació en Nottingham, Inglaterra, y hoy se desempeña como artista e ilustrador en Berlín. Trabaja para revistas y periódicos como *The New York Times*, *Die Zeit* y *The New Yorker*. Ha publicado libros en la editorial Walker Books de Londres, en Thames and Hudson y en Dorling Kindersley. Jay siempre se ha interesado por la narración de historias. Sus trabajos suelen tener una marca autobiográfica y le permiten registrar y comentar (el viaje de) su vida personal.

www.jaydanielwright.com



El impacto de la actual dinámica de urbanización y sus efectos son tan grandes que las ciudades, las sociedades urbanas, los gobiernos y las organizaciones internacionales deben someterse en todo el mundo a esta tendencia. La opción de "seguir como hasta ahora" pondría en peligro los medios de subsistencia naturales de la humanidad. Es necesario que las ciudades y las sociedades urbanas adquieran una capacidad de acción suficiente para poder desplegar su potencial en pos de un desarrollo sostenible. En las ciudades se decidirá si la Gran Transformación hacia la Sostenibilidad tendrá éxito.

www.wbgu.de/elplanetaurbano

WBGU